

なすしおばら



社協だより

令和3年7月20日発行

第86号



新型コロナウイルスの接種が進んでいますね。
コロナに打ち勝って、早くみんなが笑顔になれる日がきますように。
ころまる



ホームページ
QRコード



Facebook
QRコード

市内の音訳ボランティアのみなさまの協力を得て、目の不自由な人のために音訳版社協だよりを発行しています。
詳しくは社協総務課までご連絡ください。

会長就任挨拶



このたび、令和3年6月21日に開催されました理事会において、那須塩原市社会福祉協議会会長に選任されました。

就任に際しましては、その職責の重大さを痛感し、身の引き締まる思いであります。

さて、近年、諸外国にも例を見ない急速な高齢化の進展により、核家族化や単身世帯の増加、そして地域コミュニティの機能が弱まるなど、地域社会を取り巻く状況が大きく変化し、それにより福祉ニーズはますます多様化・複雑化しております。

こうした中、地域福祉を推進する中核的な団体としてだれもが安心して暮らすことができる福祉のまちづくりを使命とする社会福祉協議会といたしましては、子ども・高齢者・障がい者など全ての人々が地域、暮らし、生きがいを共に創り、高め合うことができる「地域共生社会」の実現に向け、那須塩原市と一体となって策定した地域福祉活動計画を着実に進め、より一層地域の課題や困難な福祉ニーズを解決すべく新たな仕組みを構築するなど地域の福祉力を高めるために全力で取り組んでまいります。

今後とも、本会の基本理念であります「人がつながり新しい力が湧きあがるまち」を目指し、役員一丸となり、なお一層の地域福祉の推進に努めてまいりますので、皆さまの温かいご支援とご協力を賜りますようよろしくお願い申し上げます。

社会福祉法人那須塩原市社会福祉協議会
 会長 かた ぎり かず ゆき 片 桐 計 幸



令和2年度の事業報告をします

法人運営

理事会・評議員会等の開催

理事会4回開催、評議員会3回開催、基金運営委員会2回開催。

会員加入推進

普通会員	20,098世帯	10,044,900円
施設会員	20施設	95,000円
特別会員	417事業所等	2,007,000円

寄附の受け入れ

福祉基金	101件	1,242,769円
交通遺児基金	10件	218,000円
善意銀行（金品）	10件	313,380円
（物品）	218件	食料品など

地域の福祉活動を支援するために

地域住民助け合い事業

平成27年度から進めてきましたこの事業は、市内15カ所の公立公民館（黒磯公民館、厚崎公民館、稲村公民館、とようら公民館、鍋掛公民館、東那須野公民館、高林公民館、西那須野公民館、狩野公民館、南公民館、西公民館、三島公民館、大山公民館、塩原公民館、ハロープラザ）に1名ずつ地域支え合い推進員を配置し、地域ぐるみでの見守り体制づくりを進め、これまでに111自治会の見守り活動を支援しました。

地域福祉活動補助金事業

地域の課題を解決するために、自治会等が主体となって行う地域福祉活動へ補助金を交付しました。

補助事業件数：51団体 69事業

補助金交付額：1,569,000円

福祉協力店

地域福祉活動を積極的に推進している事業所等を福祉協力店として登録し、地域福祉活動の拠点づくりを推進しました。

登録事業所：91件



南地区コミュニティ地域住民助け合い事業情報交換会の様子



四区町高齢者元気はつらつ事業の様子

地域の福祉サービスの充実のために

日常生活自立支援事業（あすてらすなすしおばら）

認知症高齢者や障がい者等が地域で安心して生活できるように福祉サービスの利用援助等を行いました。 **契約件数：150件**

生活困窮者自立支援事業・家計改善支援事業・就労準備支援事業

生活上の不安（住居や就職等）を抱える人への自立に向けた支援や、自立して家計を管理できるよう支援しました。 **相談件数：184件**

給食（黒磯地区）・配食（西那須野地区）サービス事業

ボランティアに協力をいただき、ひとり暮らし高齢者等に週2回お弁当を届けながら利用者の栄養改善、安否確認を行いました。

利用者数：「給食サービス」52人 「配食サービス」80人

ふれあい相談事業（心配ごと相談、無料法律相談）

日常生活上の相談や、弁護士による専門的な法律についての相談を行いました。 **相談件数：「心配ごと相談」30件 「無料法律相談」262件**



就労準備支援事業で校庭清掃をしている様子

ボランティアを支援するために

ボランティアセンターの運営

ボランティアに関する相談やボランティアの紹介、コロナ禍におけるボランティアとの地域福祉連携事業を行いました。

センター相談件数：2,343件

ボランティア登録者数：2,763人（団体121、個人84人）

マッチング件数：35件 活動人数：延べ93人



ひまわりプロジェクトで市内の小学校にひまわりを贈呈している様子

介護サービスの充実のために

居宅介護支援事業所

ケアプラン（居宅サービス計画）を作成し、サービス提供事業者等と連携調整を図りながら、在宅で自立した生活を営むことができるよう支援しました。 **延べ利用者数：2,127人（介護予防支援を含む）**



「ふれあいの森」で作成した手工芸品

障がいのある方を支援するために

相談支援事業所の運営

障害福祉サービス等利用計画を作成し、福祉サービス事業者等との連絡調整、計画の定期的な見直し（モニタリング）を行い、障がいのある方が自立した日常生活または社会生活を営むことができるよう支援しました。 **延べ利用者数：803人**

地域生活支援事業「ふれあいの森」の運営

企業等からの請負作業や農作業などを行い、利用者一人ひとりの能力や適性に応じ、地域の障がい者のための通所による援護事業を行いました。 **利用者数：15人**

生活介護・就労継続支援事業「心の里」「つくし」の運営

障害者総合支援法に基づく多機能型事業所として、生活介護・就労継続支援事業を行いました。

企業等からの請負作業や農作業、クッキー作りなどの生産活動や就労の機会を提供しました。

また、身体機能の維持、生活能力の向上のために支援しました。

利用者数：「多機能型事業所 心の里」26人

「多機能型事業所 つくし」24人



「心の里」さをり織りの様子



「つくし」さつま芋掘りの様子

ここでは、事業の一部を紹介しています。

詳しくは、社協ホームページ（<http://ns-shakyou.jp/>）をご覧ください。



令和2年度収支決算報告をします

収入

(単位：円)

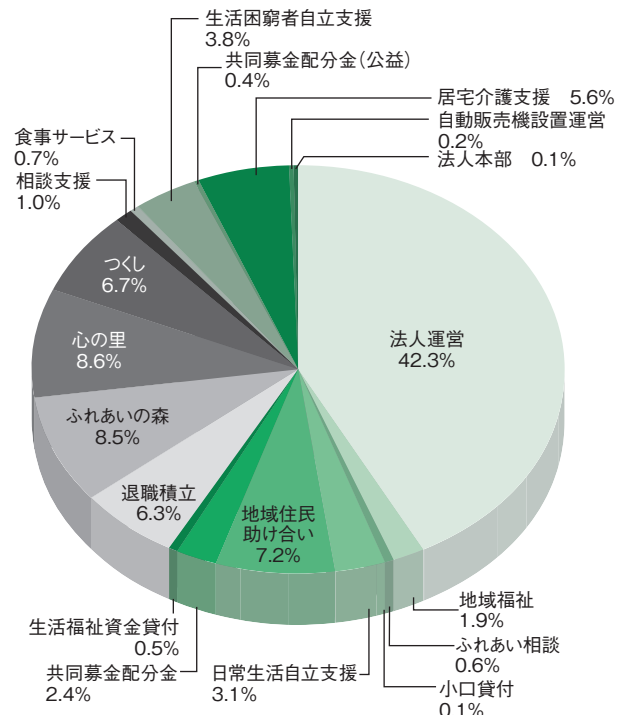
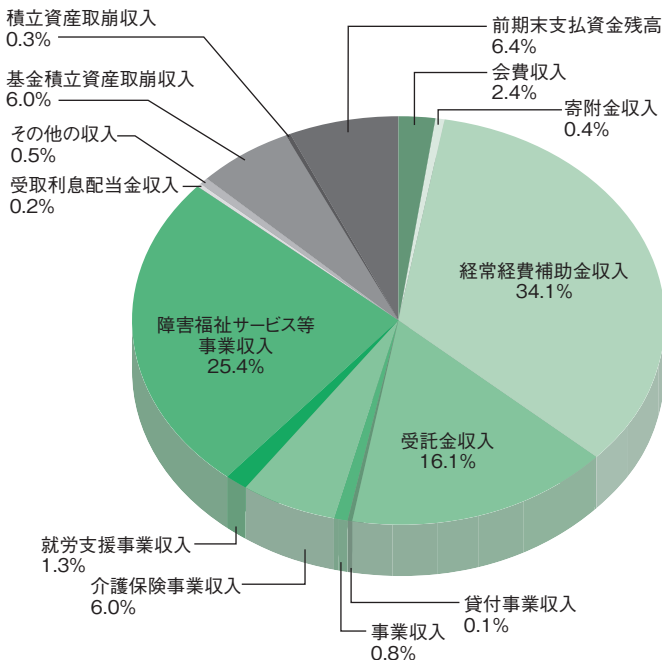
項目	決算額
1 会費収入	12,146,900
2 寄附金収入	1,774,149
3 経常経費補助金収入	169,901,706
4 受託金収入	80,342,197
5 貸付事業収入	550,500
6 事業収入	3,739,867
7 介護保険事業収入	29,945,290
8 就労支援事業収入	6,713,197
9 障害福祉サービス等事業収入	126,754,928
10 受取利息配当金収入	795,603
11 その他の収入	2,428,887
12 基金積立資産取崩収入	30,125,000
13 積立資産取崩収入	1,613,380
14 前期末支払資金残高	31,799,826
合計	498,631,430

支出

(単位：円)

項目（サービス区分）	決算額
1 法人本部	327,234
2 法人運営	190,443,713
3 地域福祉	8,633,209
4 ふれあい相談	2,546,607
5 小口貸付	373,000
6 日常生活自立支援	14,150,998
7 共同募金配分金	10,870,853
8 生活福祉資金貸付	2,224,381
9 退職積立	28,320,988
10 地域住民助け合い	32,417,234
11 ふれあいの森	38,318,115
12 心の里	38,893,773
13 つくし	30,220,299
14 相談支援	4,475,963
15 食事サービス	3,288,628
16 生活困窮者自立支援	17,292,745
17 共同募金配分金（公益）	1,854,364
18 居宅介護支援	24,980,023
19 自動販売機設置運営	1,049,123
合計	450,681,250

当期末支払資金残高	47,950,180
-----------	------------



まごころありがとうございます 令和3年3月1日～5月31日寄付分

次の方々からあたたかい寄付をいただきました。〔()の中は社協合併後、平成17年度からの通算回数、順不同、敬称略〕

福祉基金へ		交通遺児基金へ	
建睦会	(1回目) 3,599円	那須塩原フライングディスク協会	(77回目) 1,500円
国際医療福祉大学ローターアクトクラブ	(1回目) 43,807円	福祉協力店の募金箱 (13件) 21,927円	
(有)三誠 なすの斎場グループ	(8回目) 60,750円	釜彦/日藤自動車工業(有)/小林精肉店/ヘアコンシェルジュKazuko/中央接骨院/三川燃料店/榎新栄屋/那須塩原市商工会/クリーニングおおもりダイユー中央店/ふるさとにしなす産直会/黒磯上厚崎簡易郵便局/せきぐち歯科医院/美容室シーファ	
東那須野地区婦人会	(22回目) 10,000円	このお金は福祉基金に繰り入れられます。	
日本労働組合総連合会栃木連合会連合栃木那須地域協議会	(7回目) 12,000円		
(株)伊藤園那須支店	(20回目) 3,052円		
(株)那須モータースポーツランド・サンデーファクトリー 栃木県女性教育推進連絡協議会	(1回目) 231円		
ふるさとにしなす産直会	(4回目) 10,408円		
匿名	(7件) 55,891円		

善意銀行へ			
ダイナム西那須野店	(2回目) 食料品98点	森永牛乳県北ミルクステーションD&H	(18回目) タオル200枚
三浦宏子	(1回目) 紙おむつ等6袋	土井克己	(1回目) 車椅子1台
(公社) 大田原法人会西那須野支部	(公社)大田原法人会西那須野支部	東洋羽毛工業(株)	(1回目) ハドカトンスプレー10本
	(株)アートキノ宝飾	飯村三男	(1回目) タオル17枚
	阿久津瓦店	西那須野幼稚園	(3回目) 10,000円
	(有)和泉設計	ヨークベニマル上厚崎店	(2回目) 食料品等19点
	(株)SHSシートメタル	(株)セブンイレブン・ジャパン	(1回目) 食料品56箱、日用品35箱
	エムケイ工業(株)	(社福)邦友会特別養護老人ホーム栃の実荘	(7回目) 食料品6点、お米30kg
	大田原信用金庫 西那須野支店	(社福)清幸会	(3回目) 水180本、パン缶詰3箱
	(有)大野屋呉服店	佐山修	(1回目) エレクトーン1台
	金子メディックス(株)	清川典子	(1回目) 食料品4点
	北関東環境開発(株)	(株)ウォーターエージェンシー	(1回目) 食料品等310点
	(有)光陽社	日本労働組合総連合会栃木連合会連合栃木那須地域協議会	(14回目) タオル80枚
	(有)コスモ住建	野田新聞店	(4回目) タオル、エプロン等250点
	(有)小滝光男商店	ZAPP黒磯	(126回目) お菓子7箱
	(株)塩原屋	ガイアらくらく館黒磯店	(66回目) お菓子2箱
	ショーエイ(株)	塩釜生きがいサロン	(11回目) 雑巾130枚
	セキ工業(株)	吉田良一	(1回目) 衣類55点
	(株)相互企画	ZAPP西那須野	(128回目) お菓子15箱
	(有)第一木工所	八木沢ふみ子	(19回目) 子供服等91点
	(株)栃木銀行西那須野支店	伊藤孝子	(1回目) マグネット40個
	(株)栃木中村	匿名 (14件)	50,000円、お米65キロ、食料品122点、タオル320枚、紙おむつ6袋、日用品7点、図書カード500円分
(株)トラスト精密			
那須信用組合 本店営業部			
(有)那須鉄工			
(有)萬美タオル	(1回目) パスタタオル等500枚		(有)三誠 なすの斎場グループ様
那須塩原市役所職員	(1回目) 食料品167点、お米3キロ		ダイナム西那須野店様
益子瑤菜	(1回目) 食料品等64点		(公社)大田原法人会西那須野支部様
那須野ヶ原ライオンズクラブ	(2回目) お米60キロ		(株)セブンイレブン・ジャパン様
宇都宮螺子(株)	(8回目) タオル20枚他		キャノンメディカルシステムズ労働組合・キャノン電子管デバイス労働組合様
大西 愛子	(1回目) ランドセル1個		日本労働組合総連合会栃木連合会連合栃木那須地域協議会様
倉澤スミイ	(1回目) 雑巾等104枚		
サラダ館塩原関谷店	(1回目) 食料品90点		
菊池産業(株)	(6回目) 培養土等19袋		
(社福)太陽の里福祉会	(4回目) 食料品等13点		
ニラク大田原加治屋店	(204回目) お菓子3箱		
キャノンメディカルシステムズ労働組合・キャノン電子管デバイス労働組合	(7回目) タオル100枚		



ボランティアセンターだより

✂️ コロナ禍活動!! “おうちじかん” 災害への備え

大規模な災害が発生した際、自宅や避難した場所で生活を送るために、普段から食料品の備蓄や持ち出し品の整理など、必要なものを備えておくことが大切です。“おうちじかん”を有効活用し、ご家庭で取り組むべき主な対策を振り返りましょう。

📺 家具の置き方、工夫していますか？

- ・家具が転倒しないよう、家具は壁に固定しましょう。
- ・寝室や子ども部屋には、できるだけ家具を置かないようにしましょう。置く場合には、なるべく背の低い家具にするとともに、倒れた時に出入り口をふさいだりしないよう、家具の向きや配置を工夫しましょう。
- ・手の届くところに、懐中電灯やスリッパ、ホイッスルを備えておきましょう。



🍷 食料・飲料などの備蓄、十分ですか？

食料・飲料・生活必需品などの備蓄の例(人数分用意しましょう)

- ・飲料水…3日分(1人1日3リットルが目安)
- ・非常食…3日分の食料として、ご飯(アルファ米など)、ビスケット、板チョコなど
- ・トイレトペーパー、ティッシュペーパー、マッチ、ろうそく、カセットコンロなど

🎒 非常用持ち出しバッグの準備、できていますか？

非常用持ち出しバッグの内容の例(人数分用意しましょう)

- ・飲料水、食料品(カップめん、缶詰、ビスケット、チョコレートなど)
- ・貴重品(預金通帳、印鑑、現金、健康保険証など)
- ・救急用品(ばんそうこう、包帯、消毒液、常備薬など)
- ・ヘルメット、防災ずきん、マスク、軍手、懐中電灯、携帯ラジオ、携帯電話の充電器
- ・衣類、下着、毛布、タオル、洗面用具、使い捨てカイロ、ウェットティッシュ、携帯トイレ

📱 ご家族同士の安否確認方法、決まっていますか？

災害用伝言ダイヤル

- ・局番なしの「171」に電話をかけると伝言を録音でき、自分の電話番号を知っている家族などが、伝言を再生できます。

災害用伝言板

- ・携帯電話やPHSからインターネットサービスを使用して文字情報を登録し、自分の電話番号を知っている家族などが、情報を閲覧できます。

🏠 避難場所や避難経路、確認していますか？

いざ災害が起きた時にあわてずに避難するためにも、市のホームページや国土交通省ハザードマップポータルサイトなどから防災マップやハザードマップを入手し、避難場所、避難経路を事前に確認しておきましょう！

備蓄品等の整理後、消費期限が近い食品や不要となりそうな物品については、「社協フードドライブ」にご相談ください。必要としているところへの橋渡しをします。



就労準備支援事業からのお知らせ ～生活困窮者自立支援事業より～

那須塩原市社会福祉協議会では、令和2年10月から「就労準備支援事業」を実施しています。「働きたいけれど、日常生活や社会参加などに不安があり働く自信がない…」という方が対象です。現在4名が参加しており、就労に向けて日々活動を行っています！

「就労準備支援事業ではどんな活動を行っているのか知りたい！」
 「事業に参加したいけど内容が分からないし、あと一歩が踏み出せない…」
 という方のために、これまでに行った活動の一部をお伝えします。



屋外で行った活動紹介

就労に向けて体力に不安を抱えていたAさん。体力づくりの一環として、地域の方に協力を得て除草作業を行いました。

1日5時間の作業を4日連続で実施。地域の方とAさん、職員がみんなで協力し汗を流しながら草木を取り除きました。そして、生い茂った草木がきれいになりました。

Aさんはこの活動を通して、抱えていた不安を和らげることができ、就労への自信をつけることができたようです。地域の方は敷地の手入れに悩んでいましたが、草木がきれいになりほっとしていた様子でした。

今後もAさんと就労に向けて様々な活動に取り組んでいく予定です。



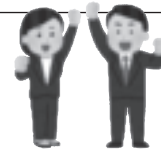
Before



After

就職に不安を抱いている方や就労準備支援事業に興味をお持ちの方は
お気軽にご相談ください。

問い合わせ先 生活支援係 生活困窮者自立支援担当
 TEL:0287-37-6833(直通)
 Mail:seikatsu@ns-shakyou.jp



私たちがお話を
伺います

障がいのある人もない人も幸せに暮らせる地域共生社会のためにみんなに知ってもらいたいこと

知っていますか？ 目に見えない病気や障がいのこと

目に見えない病気や障がいは、一見して周囲から認識されないため、それによって苦しんでいる方がいらっしゃいます。

例えば、外見では健康に見えても、すぐに疲れを感じてしまう方や同じ姿勢を保つことが難しい方が、電車やバスなどの優先席に座っていると、不審な目で見られストレスを受けてしまうことがあります。

大切なのは、みんなが病気や障がいのことを正しく理解し、社会全体で意識を変えていくことです。周囲に目に見えない病気や障がいを持っている方がいたとしても、病気や障がいについて正しく理解しサポート役になることで、お互いに良い関係でいられるのではないのでしょうか。



このマークは『ヘルプマーク』といい、目には見えない病気や障がいを持っている方が周囲の方に配慮を必要としていることを知らせることで、援助が得やすくなるようにと作られたマークです。困っている方を見かけましたら、声をかける等の配慮をお願いします。

挑戦してみよう!
地域からの挑戦状!!



●表の中から文字を選んで8つの言葉を作ってみよう!

出題者：黒瀧 文さん

梅	午	鈴	花	端	蘭
五	木	藤	時	緑	新
山	水	風	火	月	土
椒	菖	棚	雨	蒲	寺

※答えの例はこのページの下にあるよ



知っていそうで知らないウイルス対策



皆さんはじめまして！今年度、那須塩原市社会福祉協議会の職員として採用されました弓田哲也です！今回は私が「知っていそうで知らないウイルス対策」を紹介します！

皆さんは机や窓をどのように拭いていますか？ちなみに私は上の写真のようにぐるぐると円を描くように拭いています。

このように拭いている方も多いのではないのでしょうか？しかし、ウイルス対策の観点からすると、この拭き方はあまりよくないようです。では正しい拭き方を見てみましょう！

正しくは、下の写真のように一方方向に拭くとのことです。同じ箇所を何度も拭かないことで、ウイルスの拡散を抑えることができます。

社会福祉協議会ではこのようなこまめなウイルス対策を実施しています。みなさんの地域でイベントやサロン等を開催する際は、参考にしてください！次号からは各地域での情報をお伝えします！

以上、新職員の弓田でした。



答えの例

- ・梅雨 (つゆ) ・端午 (たんご) ・五月 (さつき) ・菖蒲 (しょうぶ)
- ・新緑 (しんりょく) ・花水木 (はなみずき) ・鈴蘭 (すずらん) ・藤棚 (ふじだな) など

発行 社会福祉法人 那須塩原市社会福祉協議会
住所 〒329-2705 那須塩原市南郷屋5丁目163番地 (健康長寿センター内)
TEL 0287-37-5122 FAX 0287-36-8710
ホームページアドレス <http://ns-shakyou.jp/> Eメールアドレス info@ns-shakyou.jp
Facebook <https://www.facebook.com/nasushiobarashakyou/>



この社協だよりは、地域のみなさまからのご寄付や会費が財源となっています。